

黄连的成分定量：操作条件

—根据 2010年 中国药典 —

样品

Berberine Chloride 90.5 $\mu\text{g}/\text{mL}$ (CH_3OH)

HPLC 操作条件

柱子 : ODS

柱温 : ---

淋洗液 : $\text{CH}_3\text{CN} : 0.05\text{mol/L KH}_2\text{PO}_4$ (Add 0.4g SDS/100ml
(pH4.0)) = 50 : 50

流速 : ---

检测 : 345 nm

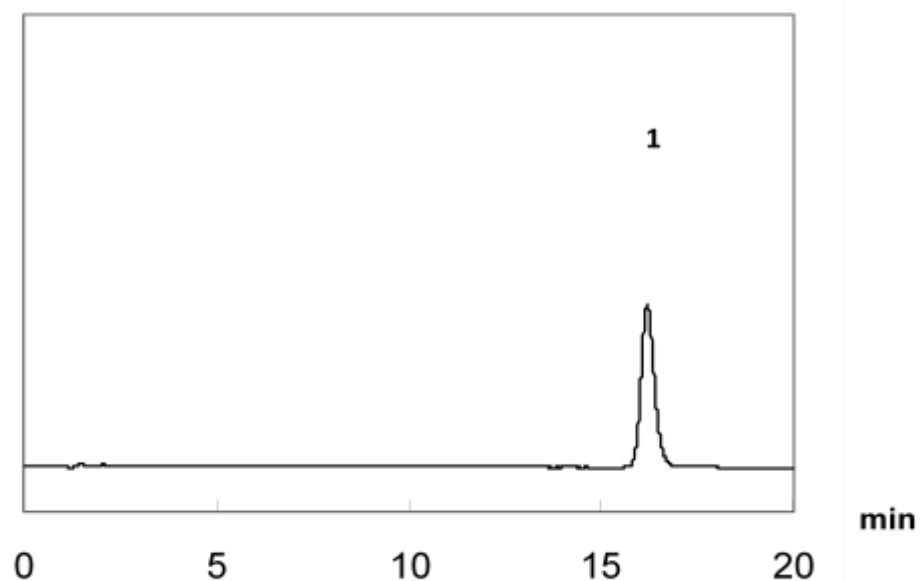
样品量 : 10 μL

性能

理论塔板数 : $>5,000T_p$ (Berberine Chloride)

黄连的成分定量

—根据 2010年 中国药典—



Column: TSKgel ODS-100V 5 μm
(4.6mmI.D. x 150mmL)
Column temp.: 20.0 $^{\circ}\text{C}$
Eluent: 4g SDS in (CH_3CN :0.05mol/L
 KH_2PO_4 =500ml:500ml) (pH4.0))
Flow rate: 1.0 mL/min
Detector: UV (345 nm)
Injection vol.: 10 μL
Concentration :
Berberine Chloride 90.5 $\mu\text{g}/\text{ml}$

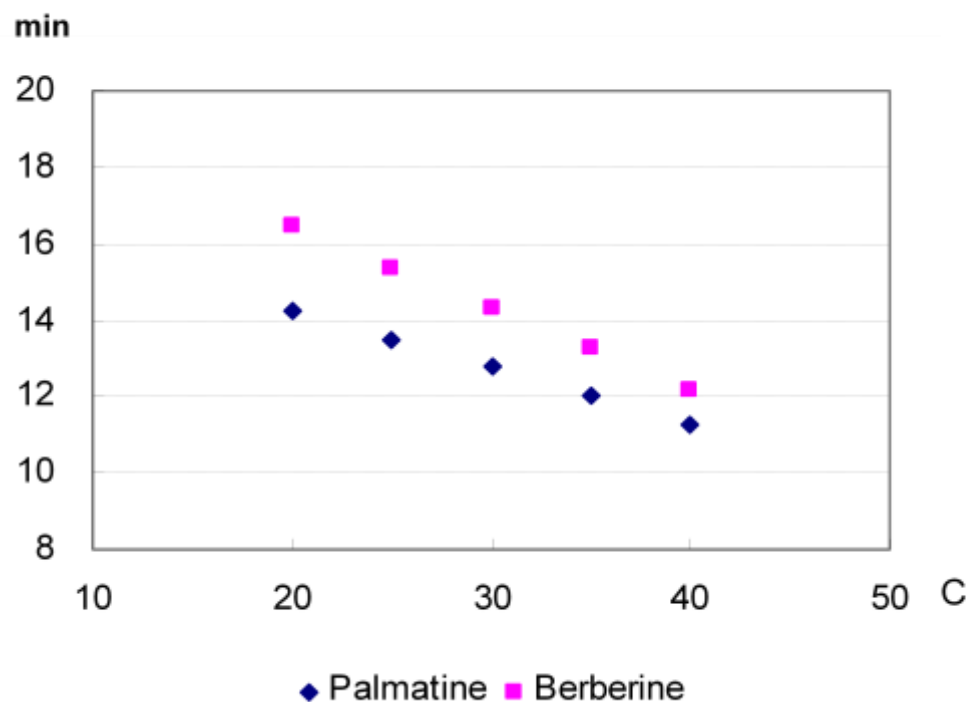
Sample :
1. Berberine Chloride

$T_p = 10,700$

黄连的成分定量

—柱温 vs 保留时间—

—根据 2010年 中国药典—



Column: TSKgel ODS-100V 5 μ m
(4.6mm I.D. x 150mm L)
Column temp.: 20 – 40 $^{\circ}$ C
Eluent: 4g SDS in (CH₃CN:0.05mol/L
KH₂PO₄=500ml:500ml) (pH4.0))
Flow rate: 1.0 mL/min
Detector: UV (345 nm)
Injection vol.: 10 μ L
Concentration :
Berberine Chloride 90.5 μ g/ml
Palmatine Chloride 90.5 μ g/ml