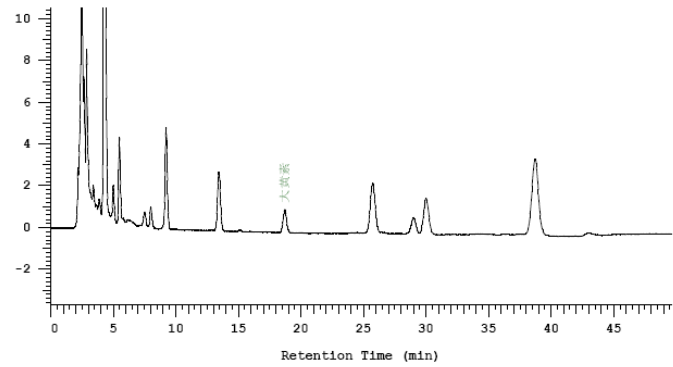


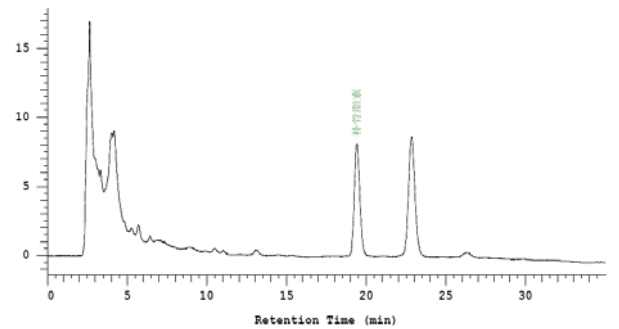
冰黄肤乐软膏中大黄素的测定

方法: CHP2010 一部
 色谱柱: Synergi Hydro-RP 80 Å 4μ
 250×4.6mm (货号:00G-4375-E0)
 保护柱: C18 4×3.0mm (货号: AJ0-7511)
 + KJ0-4282 保护柱套
 流动相: 甲醇: 0.1%磷酸溶液 (85: 15)
 流速: 1ml/min
 柱温: 室温
 进样体积: 10 μ l
 检测波长: 254nm



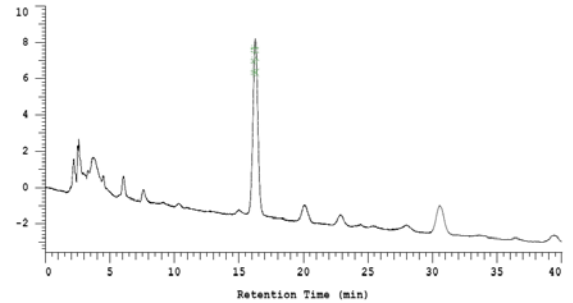
白癜风丸中补骨脂素的测定

方法: CHP2010 一部
 色谱柱: Luna C18 (2) 5 μ 250×4.6mm (货号: 00G-4252-E0)
 保护柱: C18 4×3.0mm (货号: AJ0-4287) + KJ0-4282 保护柱套
 流动相: 甲醇-水 (45: 55)
 流速: 1ml/min
 进样体积: 5~10 μ l
 检测波长: 246nm
 柱温: 室温



柴黄片中黄芩苷的测定

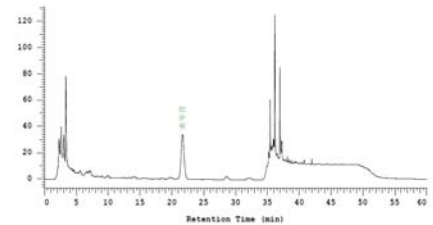
方法: CHP2010 一部
 色谱柱: Luna C18 (2) 5 μ 250×4.6mm (货号: 00G-4252-E0)
 保护柱: C18 4×3.0mm (货号: AJ0-4287) + KJ0-4282 保护柱套
 流动相: 0.1%磷酸溶液: 甲醇 (55: 45)
 流速: 1.0ml/min
 进样体积: 10 μ l
 检测波长: 280nm
 柱温: 室温



防风通圣丸中黄芩苷的测定

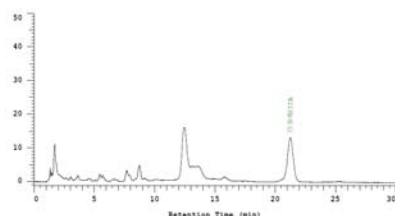
色谱柱: Luna C18 (2) 5 μ 250×4.6mm (货号: 00G-4252-E0)
 保护柱: C18 4×3.0mm (货号: AJ0-4287) + KJ0-4282 保护柱套
 流动相: A: 甲醇 B: 0.2%磷酸溶液
 流速: 1.0ml/min
 进样体积: 10 μ l
 检测波长: 280nm
 柱温: 室温

时间 (分钟)	流动相 A (%)	流动相 B (%)
0	44	56
30	44	56
32	90	10
45	90	10
47	44	56
60	44	56



复方丹参片中丹参酮 IIA 的测定

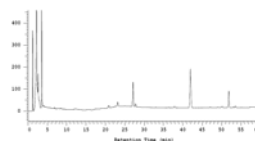
方法: CHP2010 一部
 色谱柱: Gemini C18 (2) 5 μ 150×4.6mm (货号: 00G-4252-E0)
 保护柱: C18 4×3.0mm (货号: AJ0-7597) + KJ0-4282 保护柱套
 流动相: 甲醇-水 (73: 27)
 流速: 1.0ml/min
 进样体积: 10 μ l
 检测波长: 270nm
 柱温: 室温



复方血栓通软胶囊中的测定

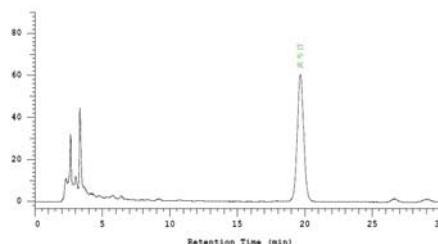
方法: CHP2010 一部
 色谱柱: Synergi Hydro-RP 80 Å 4 μ 250×4.6mm (货号: 00G-4375-E0)
 保护柱: C18 4×3.0mm (货号: AJ0-7511) + KJ0-4282 保护柱套
 流速: 1.0ml/min
 进样体积: 10 μ l
 检测波长: 203nm
 柱温: 室温
 流动相:

时间 (min)	乙腈	水
0	19	81
12	19	81
60	36	64



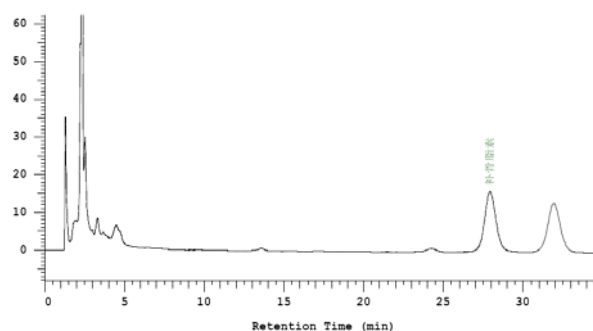
复方珍珠暗疮片中黄芩苷的测定

方法: CHP2010 一部
 色谱柱: Luna C18 (2) 5 μ 250×4.6mm (货号: 00G-4252-E0)
 保护柱: C18 4×3.0mm (货号: AJ0-4287) + KJ0-4282 保护柱套
 流动相: 甲醇: 0.2%磷酸溶液 (45: 55)
 流速: 1.0ml/min
 进样体积: 10 μ l
 检测波长: 280nm
 柱温: 室温



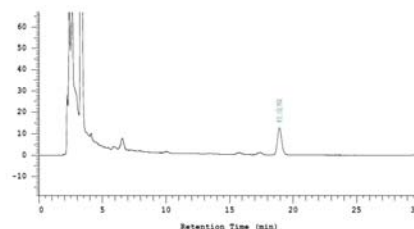
固肾定喘丸中补骨脂的测定

方法: CHP2010 一部
 色谱柱: Synergi Hydro-RP 80 Å 4 μ 250×4.6mm (货号: 00G-4375-E0)
 保护柱: C18 4×3.0mm (货号: AJ0-7511) + KJ0-4282 保护柱套
 流动相: 甲醇-水 (45: 55)
 流速: 1.0ml/min
 进样体积: 10 μ l
 检测波长: 246nm
 柱温: 室温



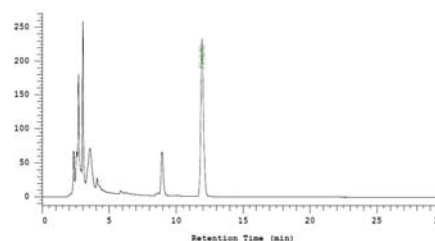
桂附理中丸中桂皮醛的测定

方法: CHP2010 一部
 色谱柱: Luna C18 (2) 5 μ 250×4.6mm (货号: 00G-4252-E0)
 保护柱: C18 4×3.0mm (货号: AJ0-4287) + KJ0-4282 保护柱套
 流动相: 甲醇-水 (45: 55)
 流速: 1.0ml/min
 进样体积: 10 μ l
 检测波长: 288nm
 柱温: 室温



桂枝茯苓胶囊中丹皮酚的测定

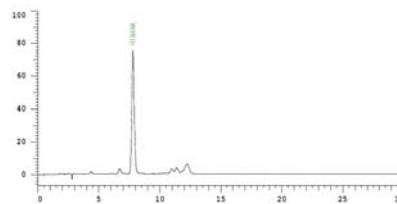
方法: CHP2010 一部
 色谱柱: Synergi Hydro-RP 80 Å 4 μ 250×4.6mm (货号: 00G-4375-E0)
 保护柱: C18 4×3.0mm (货号: AJ0-7511) + KJ0-4282 保护柱套
 流动相: 甲醇-水 (60: 40)
 流速: 1.0ml/min
 进样体积: 10 μ l
 检测波长: 274nm
 柱温: 室温



App:CHP10011

胡椒中胡椒碱的测定

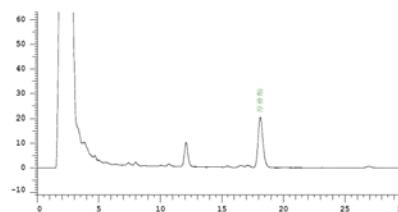
方法: CHP2010 一部
色谱柱: Synergi Hydro-RP 80 Å 4 μ 250×4.6mm (货号: 00G-4375-E0)
保护柱: C18 4×3.0mm (货号: AJ0-7511) + KJ0-4282 保护柱套
流动相: 甲醇-水 (77: 23)
流速: 1ml/min
进样体积: 10 μ l
检测波长: 343nm
柱温: 室温



App:CHP10012

藿香正气软胶囊中厚朴酚的测定

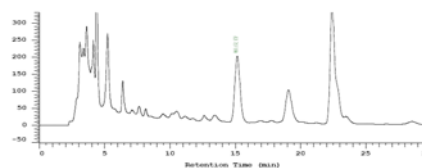
方法: CHP2010 一部
色谱柱: Luna C18 (2) 5 μ 250×4.6mm (货号: 00G-4252-E0)
保护柱: C18 4×3.0mm (货号: AJ0-4287) + KJ0-4282 保护柱套
流动相: 甲醇-水 (75: 25)
流速: 1ml/min
进样体积: 10 μ l
检测波长: 294nm
柱温: 室温



App:CHP10013

急支糖浆中柚皮苷的测定

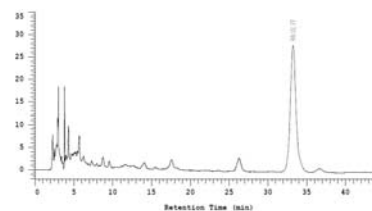
方法: CHP2010 一部
色谱柱: Synergi Hydro-RP 80 Å 4 μ 250×4.6mm (货号: 00G-4375-E0)
保护柱: C18 4×3.0mm (货号: AJ0-7511) + KJ0-4282 保护柱套
流动相: 甲醇-1%醋酸溶液 (40: 60)
流速: 1ml/min
进样体积: 10 μ l
检测波长: 283nm
柱温: 室温



App:CHP10014

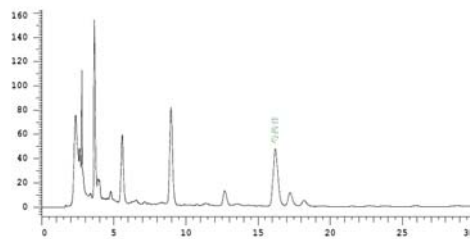
胃复春片中柚皮苷的测定

方法: CHP2010 一部
色谱柱: Gemini C18 5 μ 250×4.6mm (货号: 00G-4435-E0)
保护柱: C18 4×3.0mm (货号: AJ0-7597) + KJ0-4282 保护柱套
流动相: 乙腈: 0.01%磷酸溶液 (17: 83)
流速: 1ml/min
进样体积: 10 μ l
检测波长: 283nm
柱温: 室温



加味逍遥丸中芍药苷的测定

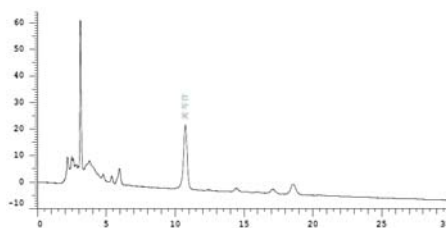
方法: CHP2010 一部
 色谱柱: Luna C18 (2) 5 μ 250 \times 4.6mm (货号: 00G-4252-E0)
 保护柱: C18 4 \times 3.0mm (货号: AJ0-4287) + KJ0-4282 保护柱套
 流动相: 甲醇-0.05M 磷酸氢二钠 (23: 77)
 流速: 1ml/min
 进样体积: 10 μ l
 检测波长: 230nm
 柱温: 室温



App:CHP10017

健儿消食口服液中黄芩苷的测定

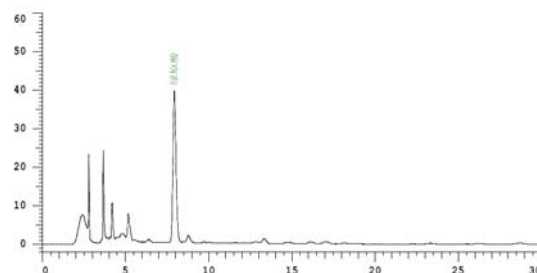
方法: CHP2010 一部
 色谱柱: Luna C18 (2) 5 μ 250 \times 4.6mm (货号: 00G-4252-E0)
 保护柱: C18 4 \times 3.0mm (货号: AJ0-4287) + KJ0-4282 保护柱套
 流动相: 甲醇-0.1%磷酸溶液 (50: 50)
 流速: 1ml/min
 进样体积: 10 μ l
 检测波长: 280nm
 柱温: 40 $^{\circ}$ C



App:CHP10018

金嗓开音丸中绿原酸的测定

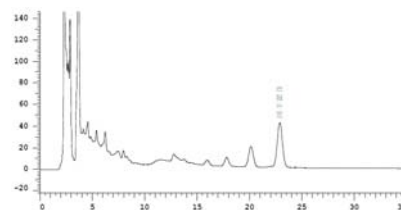
方法: CHP2010 一部
 色谱柱: Luna C18 (2) 5 μ 250 \times 4.6mm (货号: 00G-4252-E0)
 保护柱: C18 4 \times 3.0mm (货号: AJ0-4287) + KJ0-4282 保护柱套
 流动相: 乙腈: 0.4%磷酸溶液 (13: 87)
 流速: 1ml/min
 进样体积: 10 μ l
 检测波长: 327nm
 柱温: 室温



App:CHP10019

抗骨增生丸中淫羊藿苷的测定

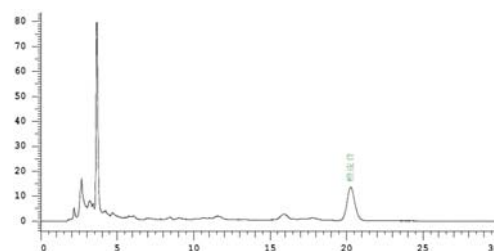
方法: CHP2010 一部
 色谱柱: Gemini C18 5 μ 250 \times 4.6mm (货号: 00G-4435-E0)
 保护柱: C18 4 \times 3.0mm (货号: AJ0-7597) + KJ0-4282 保护柱套
 流动相: 甲醇: 水: 乙腈 (5: 70: 25)
 流速: 1ml/min
 进样体积: 10 μ l
 检测波长: 270nm
 柱温: 室温



App:CHP10020

咳喘顺丸中橙皮苷的测定

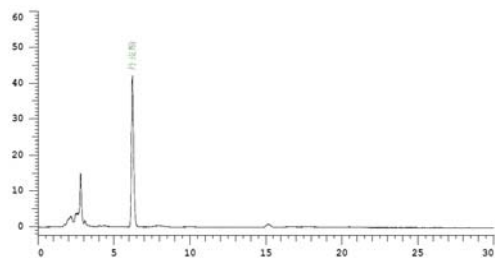
方法: CHP2010 一部
 色谱柱: Luna C18 (2) 5 μ 250 \times 4.6mm (货号: 00G-4252-E0)
 保护柱: C18 4 \times 3.0mm (货号: AJ0-4287) + KJ0-4282 保护柱套
 流动相: 甲醇-水 (37: 63)
 流速: 1ml/min
 进样体积: 10 μ l
 检测波长: 283nm
 柱温: 室温



App:CHP10021

六味地黄胶囊中丹皮酚的测定

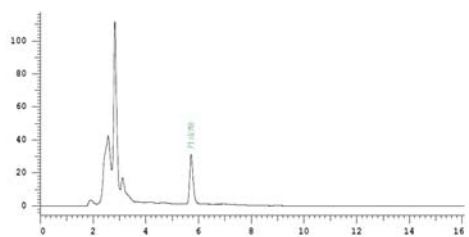
方法: CHP2010 一部
色谱柱: Luna C18 (2) 5 μ 250 \times 4.6mm (货号: 00G-4252-E0)
保护柱: C18 4 \times 3.0mm (货号: AJ0-4287) + KJ0-4282 保护柱套
流动相: 甲醇-水 (70: 30)
流速: 1ml/min
进样体积: 10 μ l
检测波长: 274nm
柱温: 室温



App ID:CHP10022

杞菊地黄丸中丹皮酚的测定

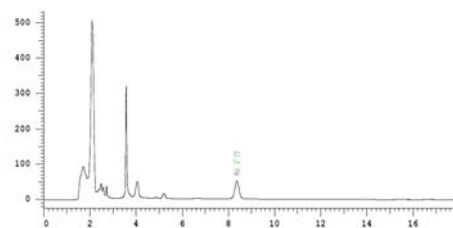
方法: CHP2010 一部
色谱柱: Luna C18 (2) 5 μ 250 \times 4.6mm (货号: 00G-4252-E0)
保护柱: C18 4 \times 3.0mm (货号: AJ0-4287) + KJ0-4282 保护柱套
流动相: 甲醇-水 (70: 30)
流速: 1ml/min
进样体积: 10 μ l
检测波长: 274nm
柱温: 室温



App:CHP10023

清肝利胆口服液中栀子苷的测定

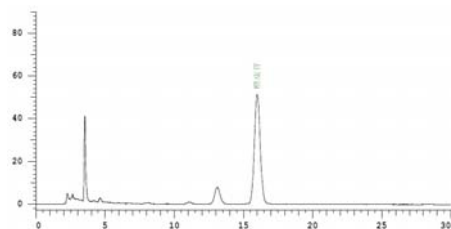
方法: CHP2010 一部
色谱柱: Synergi Hydro-RP 80 \AA 4 μ 250 \times 4.6mm (货号: 00G-4375-E0)
保护柱: C18 4 \times 3.0mm (货号: AJ0-7511) + KJ0-4282 保护柱套
流动相: 乙腈-水 (15: 85)
流速: 1ml/min
进样体积: 10 μ l
检测波长: 238nm
柱温: 室温



App:CHP10025

蛇胆陈皮散中橙皮苷的测定

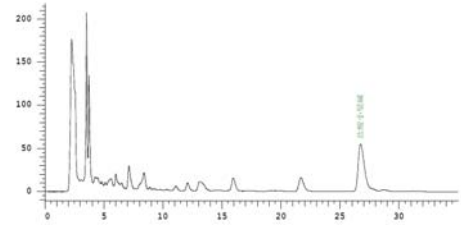
方法: CHP2010 一部
色谱柱: Luna C18 (2) 5 μ 250 \times 4.6mm (货号: 00G-4252-E0)
保护柱: C18 4 \times 3.0mm (货号: AJ0-4287) + KJ0-4282 保护柱套
流动相: 甲醇- 0.1%磷酸溶液 (40: 60)
流速: 1ml/min
进样体积: 20 μ l
检测波长: 283nm
柱温: 室温



App:CHP10026

石斛夜光丸中盐酸小檗碱的测定

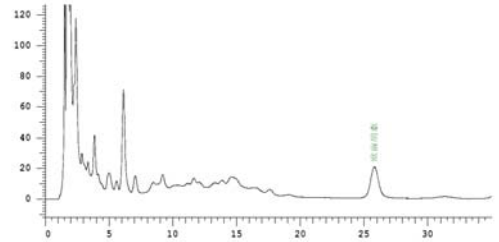
方法: CHP2010 一部
色谱柱: Luna C18 (2) 5 μ 250 \times 4.6mm (货号: 00G-4252-E0)
保护柱: C18 4 \times 3.0mm (货号: AJ0-4287) + KJ0-4282 保护柱套
流动相: 乙腈-0.05M 磷酸二氢钾 (25: 75)
流速: 1ml/min
进样体积: 10 μ l
检测波长: 265nm
柱温: 室温



App:CHP10027

通窍鼻炎片中欧前胡素的测定

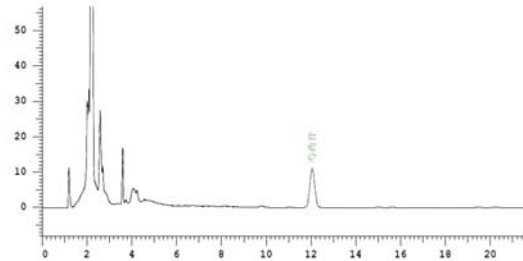
方法: CHP2010 一部
色谱柱: Gemini C18 5 μ 150 \times 4.6mm (货号: 00F-4375-E0)
保护柱: C18 4 \times 3.0mm (货号: AJ0-7597) + KJ0-4282 保护柱套
流动相: 甲醇-水 (54: 46)
流速: 1ml/min
进样体积: 10 μ l
检测波长: 248nm
柱温: 室温



App:CHP10028

通心络胶囊中芍药苷的测定

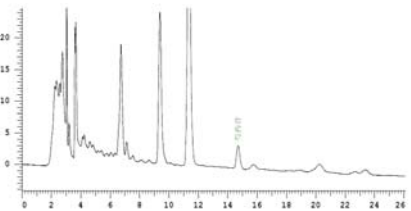
方法: CHP2010 一部
色谱柱: Synergi Hydro-RP 80 \AA 4 μ 250 \times 4.6mm (货号: 00G-4375-E0)
保护柱: C18 4 \times 3.0mm (货号: AJ0-7511) + KJ0-4282 保护柱套
流动相: 乙腈-水 (15: 85)
流速: 1ml/min
进样体积: 10 μ l
检测波长: 230nm
柱温: 室温



App:CHP10029

胃康灵胶囊中芍药苷的测定

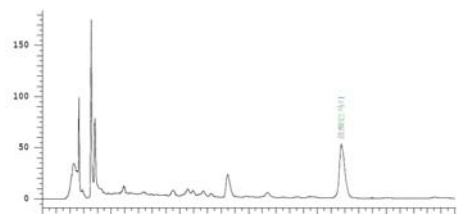
方法: CHP2010 一部
色谱柱: Luna C18 (2) 5 μ 250 \times 4.6mm (货号: 00G-4252-E0)
保护柱: C18 4 \times 3.0mm (货号: AJ0-4287) + KJ0-4282 保护柱套
流动相: 乙腈-0.1%磷酸溶液 (15: 85)
流速: 1ml/min
进样体积: 5 μ l
检测波长: 230nm
柱温: 室温



App:CHP10030

消肿止痛酊中盐酸巴马汀的测定

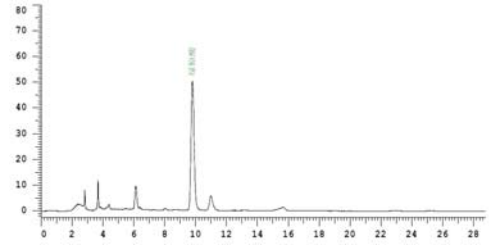
方法: CHP2010 一部
色谱柱: Luna C18 (2) 5 μ 250 \times 4.6mm (货号: 00G-4252-E0)
保护柱: C18 4 \times 3.0mm (货号: AJ0-4287) + KJ0-4282 保护柱套
流动相: 乙腈-0.4%磷酸溶液 (22: 78)
流速: 1ml/min
进样体积: 10 μ l
检测波长: 345nm
柱温: 室温



App:CHP10031

小儿咽扁颗粒中绿原酸的测定

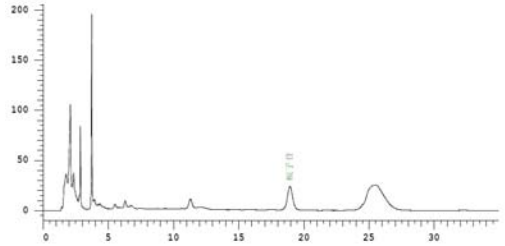
方法: CHP2010 一部
色谱柱: Luna C18 (2) 5 μ 250 \times 4.6mm (货号: 00G-4252-E0)
保护柱: C18 4 \times 3.0mm (货号: AJ0-4287) + KJ0-4282 保护柱套
流动相: 乙腈-0.04%磷酸溶液 (12: 88)
流速: 1ml/min
进样体积: 10 μ l
检测波长: 327nm
柱温: 室温



App:CHP10033

栀子金花丸中栀子苷的测定

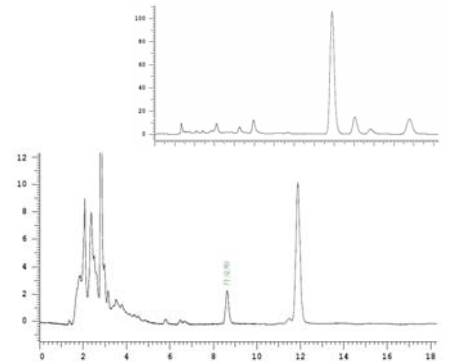
方法: CHP2010 一部
色谱柱: Synergi Hydro-RP 80 \AA 4 μ 250 \times 4.6mm (货号: 00G-4375-E0)
保护柱: C18 4 \times 3.0mm (货号: AJ0-7511) + KJ0-4282 保护柱套
流动相: 乙腈-水 (11: 89)
流速: 1ml/min
进样体积: 10 μ l
检测波长: 238nm
柱温: 室温



App:CHP10040

桂枝茯苓丸中丹皮酚的测定

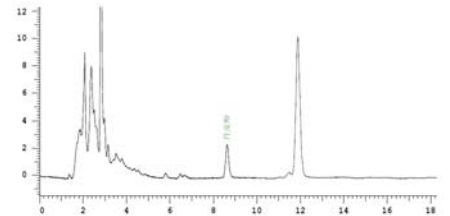
方法: CHP2010 一部
色谱柱: Synergi Hydro-RP 80 \AA 4 μ 250 \times 4.6mm (货号: 00G-4375-E0)
保护柱: C18 4 \times 3.0mm (货号: AJ0-7511) + KJ0-4282 保护柱套
流动相: 甲醇-水 (60: 40)
流速: 1.0ml/min
进样体积: 10 μ l
检测波长: 274nm
柱温: 室温



App:CHP10034

消渴丸中葛根素的测定

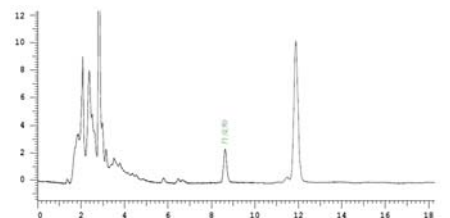
方法: CHP2010 一部
色谱柱: Gemini C18 5 μ 250 \times 4.6mm (00G-4435-E0)
保护柱: C18 4.0 \times 3.0mm (货号: AJ0-7597) + KJ0-4282 保护柱套
流动相: 甲醇-水 (25: 75)
流速: 1ml/min
进样体积: 10 μ l
检测波长: 250nm
柱温: 室温



App:CHP10036

心可舒片中葛根素的测定

方法: CHP2010 一部
色谱柱: Gemini C18 5 μ 250 \times 4.6mm (00G-4435-E0)
保护柱: C18 4.0 \times 3.0mm (货号: AJ0-7597) + KJ0-4282 保护柱套
流动相: 甲醇-水 (25: 75)
流速: 1ml/min
检测波长: 250nm
进样量: 10 μ L
柱温: 室温



App:CHP10038

障眼明片中葛根素的测定

方 法: CHP2010 一部
色谱柱: Gemini C18 5 μ 250 \times 4.6mm (00G-4435-E0)
保护柱: C18 4.0 \times 3.0mm (货号: AJ0-7597) + KJ0-4282 保护柱套
流动相: 甲醇-水 (29: 71)
流 速: 1ml/min
检测波长: 250nm
进样量: 10 μ L
柱 温: 室温

