

DAM-3370 模块

硬件使用说明书

北京阿尔泰科技发展有限公司

产品研发部修订

2015

V1.00.04

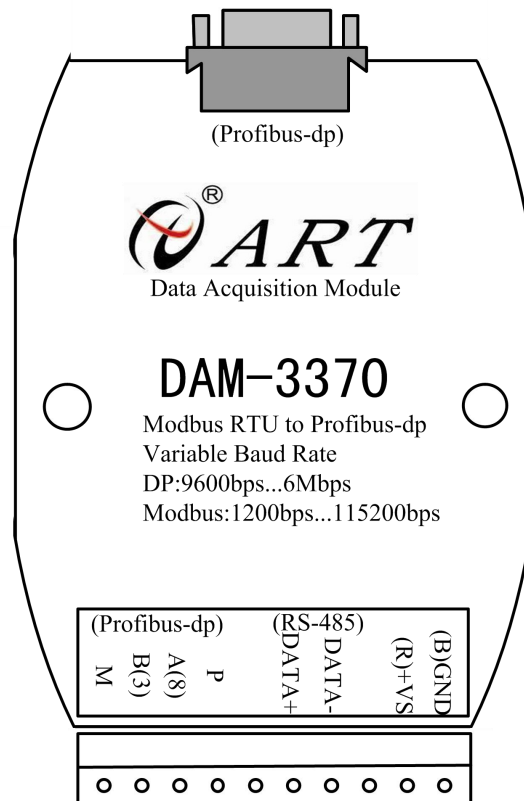
目 录

第一章 产品概述.....	3
第一节、端子分布图.....	3
第二节、主要性能指标.....	3
第二章 端子定义表.....	4
第三章 产品安装及配置说明.....	5
第四章 产品注意事项及保修.....	7
第一节、注意事项.....	7
第二节、保修.....	7
第五章 修改历史.....	8

第一章 产品概述

信息社会的发展，在很大程度上取决于信息与信号处理技术的先进性。数字信号处理技术的出现改变了信息与信号处理技术的整个面貌，而数据采集作为数字信号处理的必不可少的前期工作在整个数字系统中起到关键性、乃至决定性的作用，其应用已经深入到信号处理的各个领域。我公司推出的 DAM-3370 模块综合了国内外众多同类产品的优点，以其稳定的性能、极高的性价比，获得多家试用客户的一致好评，是一款真正具有可比性的产品，也是您理想的选择。

第一节、端子分布图



第二节、主要性能指标

Profibus / Modbus 总线桥

- 采用标准 Modbus RTU Master 通信协议，支持 Modbus RTU Slave
- Profibus-dp 通讯方式，支持多种组态软件、PLC 系统
- 通讯速率：Profibus 9.6~6Mbps（可定制 12Mbps）隔离型
Modbus 1.2K~115.2Kbps 隔离型
- 通讯口光电隔离
- 电源：未处理+10~+30VDC
- 模块工作状态为 Profibus-DP 从站、MODBUS 主站；用于将 MODBUS 从设备连到 PROFIBUS 主站的通信转换

第二章 端子定义表

端子	名称	说明
1	M	偏置电压+5V 输入
2	B(3)	数据正
3	A(8)	数据负
4	P	偏置电压 0V 输入
5		
6	DATA+	RS-485 接口信号正
7	DATA-	RS-485 接口信号负
8		
9	(R)+Vs	直流正电源输入
10	GND	直流电源输入地
11~20	Profibus-dp	标准 DB9 型 Profibus 接口



注：Profibus 接口设有两组，一组采用端子式接线，另一组采用标准 DB9 接口可使用 Profibus 连接器连接，两者选其一即可。

S1 物理 ID 拨码开关的设置

S1：设置物理 ID 号，当使用多块 DAM-3370 时，可以用此拨码开关手动设置每一模块的物理 ID 号，下面八位均以二进制表示，拨码开关拨向“ON”，表示“1”，拨向另一侧表示“0”。

下面以表格形式说明物理 ID 号的设置：

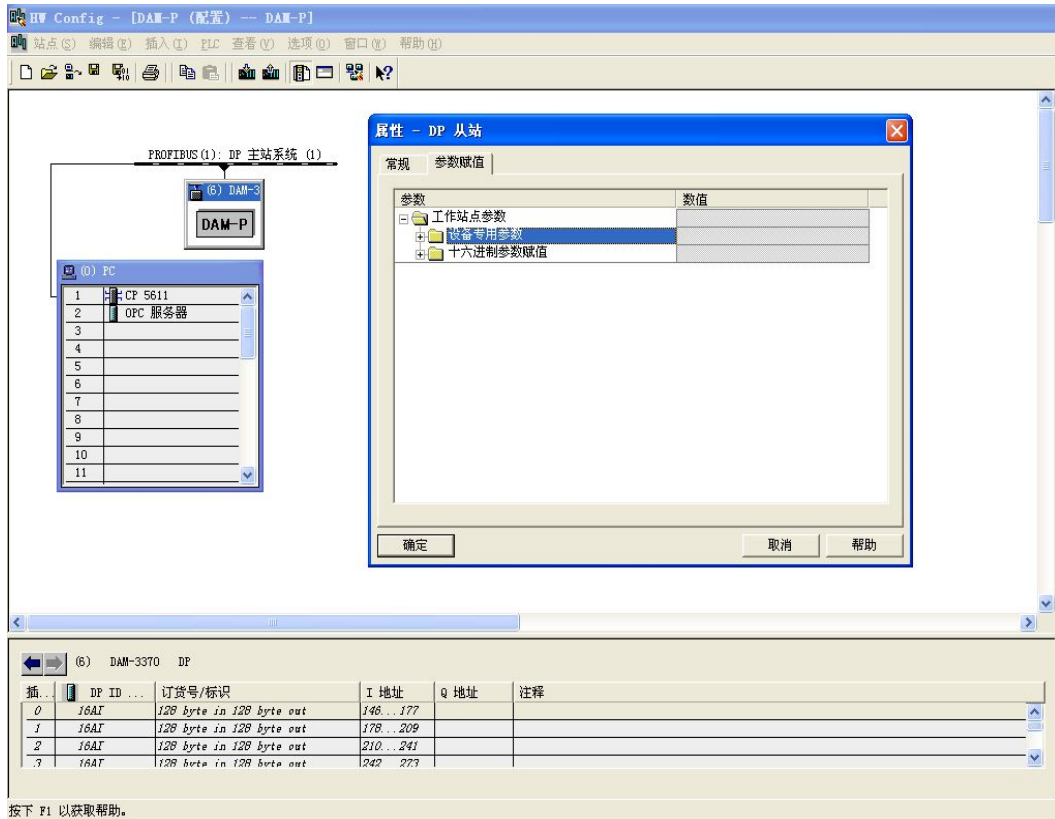
ID7	ID6	ID5	ID4	ID3	ID2	ID1	ID0	物理 ID (Dec)
OFF (0)	OFF (0)	OFF (0)	OFF (0)	OFF (0)	OFF (0)	OFF (0)	OFF (0)	0
OFF (0)	OFF (0)	OFF (0)	OFF (0)	OFF (0)	OFF (0)	OFF (0)	ON (1)	1
OFF (0)	OFF (0)	OFF (0)	OFF (0)	OFF (0)	OFF (0)	ON (1)	OFF (0)	2
OFF (0)	OFF (0)	OFF (0)	OFF (0)	OFF (0)	OFF (0)	ON (1)	ON (1)	3
OFF (0)	OFF (0)	OFF (0)	OFF (0)	OFF (0)	ON (1)	OFF (0)	OFF (0)	4
OFF (0)	OFF (0)	OFF (0)	OFF (0)	OFF (0)	ON (1)	OFF (0)	ON (1)	5
OFF (0)	OFF (0)	OFF (0)	OFF (0)	OFF (0)	ON (1)	ON (1)	OFF (0)	6
OFF (0)	OFF (0)	OFF (0)	OFF (0)	OFF (0)	ON (1)	ON (1)	ON (1)	7
...
OFF (0)	ON (1)	ON (1)	ON (1)	ON (1)	OFF (0)	OFF (0)	OFF (0)	120
OFF (0)	ON (1)	ON (1)	ON (1)	ON (1)	OFF (0)	OFF (0)	ON (1)	121
OFF (0)	ON (1)	ON (1)	ON (1)	ON (1)	OFF (0)	ON (1)	OFF (0)	122
OFF (0)	ON (1)	ON (1)	ON (1)	ON (1)	OFF (0)	ON (1)	ON (1)	123
OFF (0)	ON (1)	ON (1)	ON (1)	ON (1)	ON (1)	OFF (0)	OFF (0)	124
OFF (0)	ON (1)	ON (1)	ON (1)	ON (1)	ON (1)	OFF (0)	ON (1)	125
OFF (0)	ON (1)	ON (1)	ON (1)	ON (1)	ON (1)	ON (1)	OFF (0)	126
OFF (0)	ON (1)	ON (1)	ON (1)	ON (1)	ON (1)	ON (1)	ON (1)	127

说明：拨码开关从 ID0-ID7 可设置模块地址 0-255，但由于 ID7 为无效位，因此模块的地址只能设置 0-127。

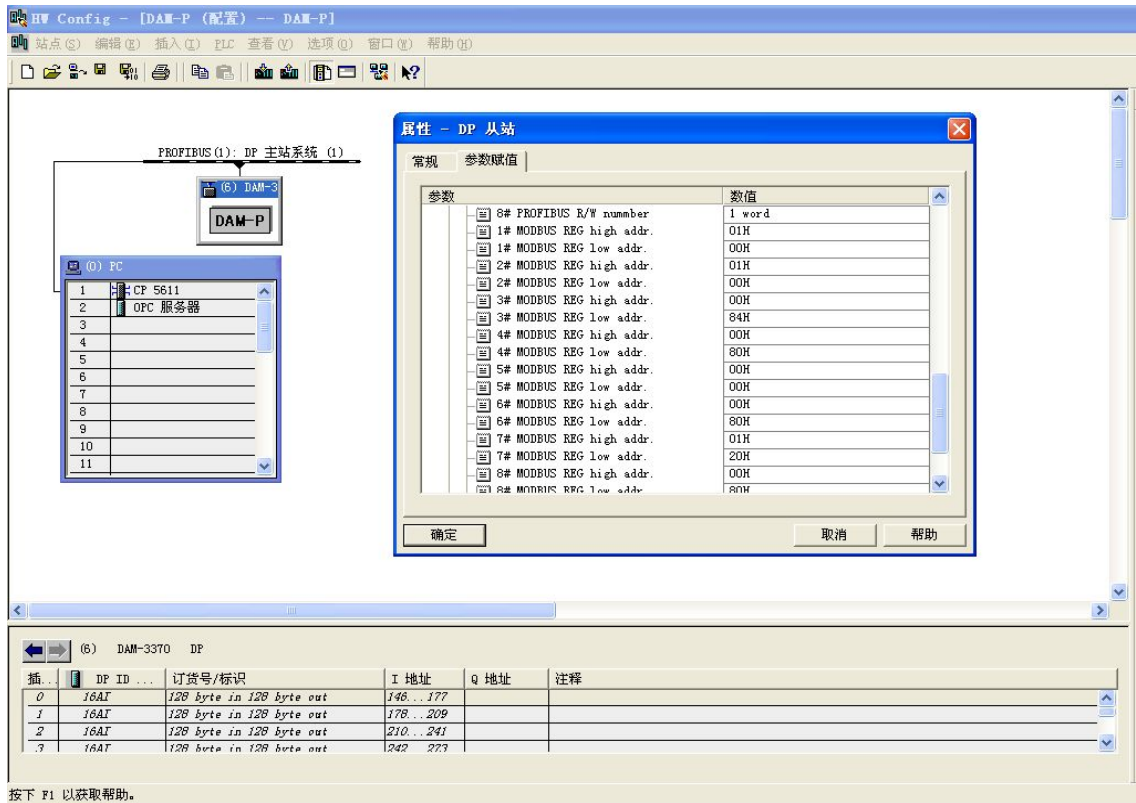
第三章 产品安装及配置说明

DAM3370 是一款通讯协议转换的模块,它是将 MODBUS 通讯协议转换为 PROFIBUS 通讯协议。在使用本模块之前,首先需要安装 GSD 文件;安装好 GSD 文件后,将 DAM-3370 插入到 PROFIBUS 网络。

通过用户参数报文配置界面配置 PROFIBUS 从站及 MODBUS 主站参数,如下图所示:



选择参数配置,并配置各从站的参数,包括从站地址,功能码,功能码对应的地址等;如下图所示:



各参数意义如下：

参数	注释
Module Addr select	MODBUS 从站地址
Module CMD select	MODBUS 通讯功能码
PROFIBUS REG select	转换之后数据存储首地址的选择
PROFIBUS R/W number	MODBUS 读写个数
MODBUS REG high addr	MODBUS 从站寄存器高地址
MODBUS REG low addr	MODBUS 从站寄存器低地址
MODBUS SLAVE Timeout	通讯超时时间 (*10ms)
MODBUS Communicate select	MODBUS 通讯格式选择



注：MODBUS 寄存器地址值为实际值-1，如：要读保持寄存器 40001，则 MODBUS REG high addr 配 00H，MODBUS REG low addr 配 00H。MODBUS 读写个数如果选择 no 则模块忽略本通道命令，这样设置可以避免因此多余命令引起的通讯速度降低，所有参数后的 H 表示为 16 进制数值。

第四章 产品注意事项及保修

第一节、注意事项

在公司售出的产品包装中，用户将会找到这本说明书和DAM-3370，同时还有产品质保卡。产品质保卡请用户务必妥善保存，当该产品出现问题需要维修时，请用户将产品质保卡同产品一起，寄回本公司，以便我们能尽快的帮助用户解决问题。

在使用 DAM-3370 板时，应注意 DAM-3370 板正面的 IC 芯片不要用手去摸，防止芯片受到静电的危害。

第二节、保修

DAM-3370自出厂之日起，两年内凡用户遵守运输，贮存和使用规则，而质量低于产品标准者公司免费维修。

第五章 修改历史

修改时间	版本号	修改内容
2015.6.23	V1.00.04	第四版