



MDV75XXH 系列是使用 CMOS 技术开发的低压差，低功耗电流高精度降压稳压电路。由于内置有低通态电阻晶体管，因而输入输出电压差低。最高工作电压可达 30V，适合需要较高耐压的应用电路。

- 输出电压精度高。
  - 输入输出电压差低。
  - 超低功耗电流。
  - 低输出电压温漂
  - 输入耐压。
  - 输出短路保护
- 精度  $\pm 3\%$
  - 典型值 5mV/1mA
  - 典型值 1.2uA
  - 典型值 50 ppm / $^{\circ}\text{C}$
  - 30V 保持输出稳压
  - 短路电流 180 mA

#### ■ 用途:

- 使用电池供电设备的稳压电源
- 通信设备的稳压电源
- 家电玩具的稳压电源
- 移动电话用的稳压电源
- 便携式医用仪器稳压电源

#### ■ 产品目录

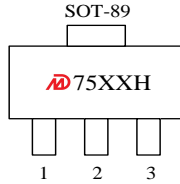
型号	输出电压 (注)	精度	打印 MARK TO-92	打印 MARK SOT-89-3L	打印 MARK SOT-23-5	打印 MARK SOT-23-3
MDV7530H	3.0V	$\pm 3\%$	7530H	7530H	-	-
MDV7533H	3.3V	$\pm 3\%$	7533H	7533H	7533/533H	-
MDV7536H	3.6V	$\pm 3\%$	7536H	7536H	-	-
MDV7540H	4.0V	$\pm 3\%$	7540H	7540H	-	-
MDV7541H	4.1V	$\pm 3\%$	7541H	7541H	541H	-
MDV7544H	4.4V	$\pm 3\%$	7544H	7544H	-	-
MDV7550H	5.0V	$\pm 3\%$	7550H	7550H	550H	550H

注: 在希望使用上述输出电压档以外的产品, 客户可要求定制, 输出电压范围 3.0V~5.2V, 每 0.1V 进行细分。

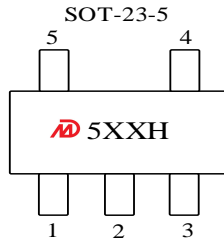
#### ■ 引脚排列



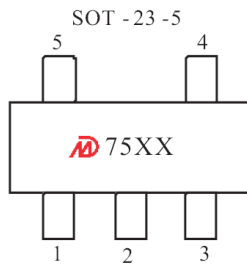
引脚编号	引脚名称	功能特性
1	GND	接地端
2	VDD	电源输入端
3	VOUT	输出端



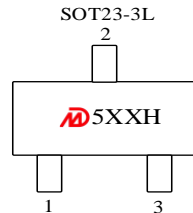
引脚编号	引脚名称	功能特性
1	GND	接地端
2	VDD	电源输入端
3	VOUT	输出端



引脚编号	引脚名称	功能特性
1	GND	接地端
2	VDD	电源输入端
3	VOUT	输出端
4	NC	-
5	NC	-



引脚编号	引脚名称	功能特性
1	VDD	电源输入端
2	GND	接地端
3	NC	-
4	NC	-
5	VOUT	输出端



引脚编号	引脚名称	功能特性
1	GND	接地端
2	VDD	电源输入端
3	VOUT	输出端

■ 绝对最大额定值:

(除特殊注明以外:  $T_a=25^{\circ}\text{C}$ )

项目	记号	绝对最大额定值	单位
输入电压	$V_{IN}$	32	V
输出电压	$V_{OUT}$	$V_{SS}-0.3\sim V_{IN}+0.3V$	
容许功耗	$P_D$	SOT-89 500 TO-92 300 SOT-23-5 250 SOT-23-3 250	mW
工作周围温度范围	$T_{opr}$	-40~+85	$^{\circ}\text{C}$
保存周围温度范围	$T_{stg}$	-40~+125	

**注意** 绝对最大额定值是指无论在任何条件下都不能超过的额定值。

万一超过此额定值, 有可能造成产品劣化等物理性损伤。

■ 电气属性:

MDV75XXH 系列 (MDV7530H, 输出电压+3.0V) (除特殊注明以外: Ta=25°C)

项目	记号	条件	最小值	典型值	最大值	单位	测定电路
输出电压	V <sub>OUT</sub>	V <sub>IN</sub> = 5V, I <sub>OUT</sub> =10mA	2.91	3.0	3.09	V	1
输出电流*1	I <sub>OUT</sub>	V <sub>IN</sub> = 5V	120			mA	1
输入输出压差*2	V <sub>drop</sub>	I <sub>OUT</sub> =1mA I <sub>OUT</sub> =10mA		5 60	10 100	mV	1
输入稳定度	$\frac{\Delta V_{OUT}}{\Delta V_{IN} \cdot V_{OUT}}$	4V ≤ V <sub>IN</sub> ≤ 30V I <sub>OUT</sub> =1mA		0.05	0.2	%/V	
负载稳定度	ΔV <sub>OUT2</sub>	V <sub>IN</sub> =5V 1.0mA ≤ I <sub>OUT</sub> ≤ 100mA		60	100	mV	
输出电压温度系数	$\frac{\Delta V_{OUT}}{\Delta Ta \cdot V_{OUT}}$	V <sub>IN</sub> =5V, I <sub>OUT</sub> =10mA -40°C ≤ Ta ≤ 85°C		± 50	± 100	Ppm/ °C	
静态电流*3	I <sub>SS</sub>	V <sub>IN</sub> =30V 无负载		1.2	5	uA	2
输入电压	V <sub>max</sub>	--		30		V	1
输出短路电流*4	I <sub>short</sub>	V <sub>out</sub> =0V		180		mA	3
过压保护*5	OVP	I <sub>OUT</sub> =1mA		37		V	1

MDV75XXH 系列 (MDV7533H, 输出电压+3.3V) (除特殊注明以外: Ta=25°C)

项目	记号	条件	最小值	典型值	最大值	单位	测定电路
输出电压	V <sub>OUT</sub>	V <sub>IN</sub> = 5.3V, I <sub>OUT</sub> =10mA	3.201	3.3	3.399	V	1
输出电流*1	I <sub>OUT</sub>	V <sub>IN</sub> = 5.3V	120			mA	1
输入输出压差*2	V <sub>drop</sub>	I <sub>OUT</sub> =1mA I <sub>OUT</sub> =10mA		5 60	10 100	mV	1
输入稳定度	$\frac{\Delta V_{OUT}}{\Delta V_{IN} \cdot V_{OUT}}$	4.3V ≤ V <sub>IN</sub> ≤ 30V I <sub>OUT</sub> =1mA		0.05	0.2	%/V	
负载稳定度	ΔV <sub>OUT2</sub>	V <sub>IN</sub> =5.3V 1.0mA ≤ I <sub>OUT</sub> ≤ 100mA		60	100	mV	
输出电压温度系数	$\frac{\Delta V_{OUT}}{\Delta Ta \cdot V_{OUT}}$	V <sub>IN</sub> =5.3V, I <sub>OUT</sub> =10mA -40°C ≤ Ta ≤ 85°C		± 50	± 100	Ppm/ °C	
静态电流*3	I <sub>SS</sub>	V <sub>IN</sub> =30V 无负载		1.2	5	uA	2
输入电压	V <sub>max</sub>	--		30		V	1
输出短路电流*4	I <sub>short</sub>	V <sub>out</sub> =0V		180		mA	3
过压保护*5	OVP	I <sub>OUT</sub> =1mA		37		V	1

MDV75XXH 系列 (MDV7536H, 输出电压+3.6V) (除特殊注明以外: Ta=25°C)

项目	记号	条件	最小值	典型值	最大值	单位	测定电路
输出电压	V <sub>OUT</sub>	V <sub>IN</sub> = 5.6V, I <sub>OUT</sub> =10mA	3.492	3.6	3.708	V	1
输出电流*1	I <sub>OUT</sub>	V <sub>IN</sub> = 5.6V	120			mA	1
输入输出压差*2	V <sub>drop</sub>	I <sub>OUT</sub> =1mA I <sub>OUT</sub> =10mA		5 60	10 100	mV	1
输入稳定度	$\frac{\Delta V_{OUT}}{\Delta V_{IN} \cdot V_{OUT}}$	4.6V ≤ V <sub>IN</sub> ≤ 30V I <sub>OUT</sub> =1mA		0.05	0.2	%/V	
负载稳定度	ΔV <sub>OUT2</sub>	V <sub>IN</sub> =5.6V 1.0mA ≤ I <sub>OUT</sub> ≤ 100mA		60	100	mV	
输出电压温度系数	$\frac{\Delta V_{OUT}}{\Delta Ta \cdot V_{OUT}}$	V <sub>IN</sub> =5.6V, I <sub>OUT</sub> =10mA -40°C ≤ Ta ≤ 85°C		± 50	± 100	Ppm/ °C	
静态电流*3	I <sub>SS</sub>	V <sub>IN</sub> =30V 无负载		1.2	5	uA	2
输入电压	V <sub>max</sub>	--		30		V	1
输出短路电流*4	I <sub>short</sub>	V <sub>out</sub> =0V		180		mA	3
过压保护*5	OVP	I <sub>OUT</sub> =1mA		37		V	1

## MDV75XXH 系列 (MDV7540, 输出电压+4.0V)

(除特殊注明以外: Ta=25°C)

项目	记号	条件	最小值	典型值	最大值	单位	测定电路
输出电压	V <sub>OUT</sub>	V <sub>IN</sub> = 6.0V, I <sub>OUT</sub> =10mA	3.96	4.0	4.04	V	1
输出电流*1	I <sub>OUT</sub>	V <sub>IN</sub> = 5.6V	120			mA	1
输入输出电压差*2	V <sub>drop</sub>	I <sub>OUT</sub> =1mA I <sub>OUT</sub> =10mA		5 60	10 100	mV	1
输入稳定度	$\frac{\Delta V_{OUT}}{\Delta V_{IN} \cdot V_{OUT}}$	5.0V ≤ V <sub>IN</sub> ≤ 30V I <sub>OUT</sub> =1mA		0.05	0.2	%/V	
负载稳定度	ΔV <sub>OUT2</sub>	V <sub>IN</sub> =6.0V 1.0mA ≤ I <sub>OUT</sub> ≤ 100mA		60	100	mV	
输出电压温度系数	$\frac{\Delta V_{OUT}}{\Delta Ta \cdot V_{OUT}}$	V <sub>IN</sub> =6.0V, I <sub>OUT</sub> =10mA -40°C ≤ Ta ≤ 85°C		±50	±100	ppm/°C	
静态电流*3	I <sub>SS</sub>	V <sub>IN</sub> =30V 无负载		1.2	5	uA	2
输入电压	V <sub>max</sub>	--		30		V	1
输出短路电流*4	I <sub>short</sub>	V <sub>out</sub> =0V		180		mA	3

## MDV75XXH 系列 (MDV7541H, 输出电压+4.1V 精度 ±3%)

(除特殊注明以外: Ta=25°C)

项目	记号	条件	最小值	典型值	最大值	单位	测定电路
输出电压	V <sub>OUT</sub>	V <sub>IN</sub> = 6.1V, I <sub>OUT</sub> =10mA	3.977	4.1	4.223	V	1
输出电流*1	I <sub>OUT</sub>	V <sub>IN</sub> = 5.6V	120			mA	1
输入输出电压差*2	V <sub>drop</sub>	I <sub>OUT</sub> =1mA I <sub>OUT</sub> =10mA		5 60	10 100	mV	1
输入稳定度	$\frac{\Delta V_{OUT}}{\Delta V_{IN} \cdot V_{OUT}}$	5.1V ≤ V <sub>IN</sub> ≤ 30V I <sub>OUT</sub> =1mA		0.05	0.2	%/V	
负载稳定度	ΔV <sub>OUT2</sub>	V <sub>IN</sub> =6.1V 1.0mA ≤ I <sub>OUT</sub> ≤ 100mA		60	100	mV	
输出电压温度系数	$\frac{\Delta V_{OUT}}{\Delta Ta \cdot V_{OUT}}$	V <sub>IN</sub> =6.1V, I <sub>OUT</sub> =10mA -40°C ≤ Ta ≤ 85°C		±50	±100	ppm/°C	
静态电流*3	I <sub>SS</sub>	V <sub>IN</sub> =30V 无负载		1.2	5	uA	2
输入电压	V <sub>max</sub>	--		30		V	1
输出短路电流*4	I <sub>short</sub>	V <sub>out</sub> =0V		180		mA	3

## MDV75XXH 系列 (MDV7544H, 输出电压+4.4V)

(除特殊注明以外: Ta=25°C)

项目	记号	条件	最小值	典型值	最大值	单位	测定电路
输出电压	V <sub>OUT</sub>	V <sub>IN</sub> = 6.4V, I <sub>OUT</sub> =10mA	4.268	4.4	4.532	V	1
输出电流*1	I <sub>OUT</sub>	V <sub>IN</sub> =6.4V	120			mA	1
输入输出电压差*2	V <sub>drop</sub>	I <sub>OUT</sub> =1mA I <sub>OUT</sub> =10mA		5 60	10 100	mV	1
输入稳定度	$\frac{\Delta V_{OUT}}{\Delta V_{IN} \cdot V_{OUT}}$	5.4V ≤ V <sub>IN</sub> ≤ 30V I <sub>OUT</sub> =1mA		0.05	0.2	%/V	
负载稳定度	ΔV <sub>OUT2</sub>	V <sub>IN</sub> =6.4V 1.0mA ≤ I <sub>OUT</sub> ≤ 100mA		60	100	mV	
输出电压温度系数	$\frac{\Delta V_{OUT}}{\Delta Ta \cdot V_{OUT}}$	V <sub>IN</sub> =6.4V, I <sub>OUT</sub> =10mA -40°C ≤ Ta ≤ 85°C		±50	±100	Ppm/°C	
静态电流*3	I <sub>SS</sub>	V <sub>IN</sub> =30V 无负载		1.2	5	uA	2
输入电压	V <sub>max</sub>	--		30		V	1
输出短路电流*4	I <sub>short</sub>	V <sub>out</sub> =0V		180		mA	3
过压保护*5	OVP	I <sub>OUT</sub> =1mA		37		V	1

项目	记号	条件	最小值	典型值	最大值	单位	测定电路
输出电压	V <sub>OUT</sub>	V <sub>IN</sub> = 7V, I <sub>OUT</sub> =10mA	4.85	5.0	5.15	V	1
输出电流*1	I <sub>OUT</sub>	V <sub>IN</sub> = 7V	120			mA	1
输入输出压差*2	V <sub>drop</sub>	I <sub>OUT</sub> =1mA I <sub>OUT</sub> =6mA		5 60	10 100	mV	1
输入稳定度	$\frac{\Delta V_{OUT}}{\Delta V_{IN} \cdot V_{OUT}}$	6V ≤ V <sub>IN</sub> ≤ 30V I <sub>OUT</sub> =1mA		0.05	0.2	%/V	
负载稳定度	ΔV <sub>OUT2</sub>	V <sub>IN</sub> =7V 1.0mA ≤ I <sub>OUT</sub> ≤ 100mA		60	100	mV	
输出电压温度系数	$\frac{\Delta V_{OUT}}{\Delta Ta \cdot V_{OUT}}$	V <sub>IN</sub> =7V, I <sub>OUT</sub> =10mA -40°C ≤ Ta ≤ 85°C		± 50	± 100	Ppm/°C	
静态电流*3	I <sub>SS</sub>	V <sub>IN</sub> =30V 无负载		1.2	5	uA	2
输入电压	V <sub>max</sub>	--		30		V	1
输出短路电流*4	I <sub>short</sub>	V <sub>out</sub> =0V		180		mA	3
过压保护*5	OVP	I <sub>OUT</sub> =1mA		37		V	1

- 1 I<sub>OUT</sub>:缓慢增加输出电流, 当输出电压约等于 V<sub>OUT</sub> 的 98%时的输出电流值
- 2 V<sub>drop</sub>=V<sub>IN1</sub>- (V<sub>OUT (E)</sub> × 0.98V)  
V<sub>OUT (E)</sub>: V<sub>IN</sub>=V<sub>OUT</sub>+2V, I<sub>OUT</sub>=1 mA 时的输出电压值  
V<sub>IN1</sub>: 缓慢下降输出电压, 当输出电压降为 V<sub>OUT (E)</sub> 的 98%时的输入电压  
V<sub>max</sub>: 缓慢上升输入电压, 当输出电压超出 (V<sub>OUT (E)</sub> \*0.98~V<sub>OUT (E)</sub> \*1.02) 的输入电压
- 3 I<sub>SS</sub>:V<sub>IN</sub>=30V 无负载时, 图 2 中电流表的电流值
- 4 I<sub>short</sub>: 例如 MDV7550H, 当 VDD=6V 时, 图 3 中电流表的电流值
- 5 OVP: 当输入电压高于 30V 时, 输出电压逐渐减小, 当输入电压上升至 37V 时, 输出电压基本为 0, 在此阶段, 芯片处于输出保护状态。

■ 测试电路:

1.

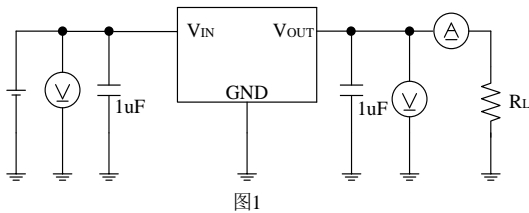


图1

2.

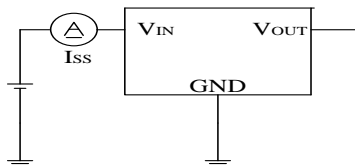


图2

3.

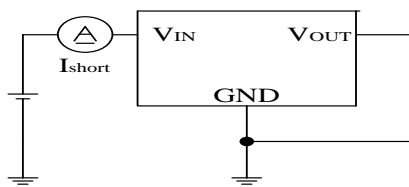
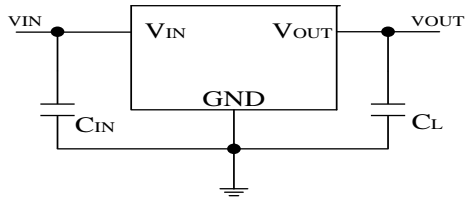


图3

## ■ 应用电路:



$C_{IN}$ 为输入稳定用电容器  
 $C_L$  (一般大于 $2.2\mu F$ )为输出稳定用电容器

注意 上述连接图以及参数并不作为保证电路工作的依据。实际的应用电路请在进行充分的实测基础上设定参数。

## ■ 建议使用条件:

输入电容器( $C_{IN}$ ):  $1.0 \mu F$ 以上

输出电容器( $C_L$ ):  $2.2 \mu F$ 以上(钽电容器)或  $10.0 \mu F$ 以上(铝电解电容器)。

注意 一般而言,线性稳压电源因选择外接零件的不同有可能引起振荡。上述电容器使用前请确认在应用电路上不发生振荡。

## ■ 用语说明:

### 1. 低压差型电压稳压器

采用内置低通态电阻晶体管的低压差的电压稳压器。

### 2. 输出电压 ( $V_{OUT}$ )

输入电压,输出电流,温度在一定的条件下,可保证输出电压精度为 $\pm 3.0\%$ 。

注意 当这些条件发生变化时,输出电压的值也随之发生变化,有可能导致输出电压的精度超出上述范围。详情请参阅电气特性,及各特性数据。

### 3. 输入稳定度 $\{\Delta V_{OUT1} / \Delta V_{IN} * V_{OUT}\}$

表示输出电压对输入电压的依存性。即,当输出电流一定时,输出电压随输入电压的变化而产生的变化量。

### 4. 负载稳定度 ( $\Delta V_{OUT2}$ )

表示输出电压对输出电流的依存性。即,当输入电压一定时,输出电压随输出电流的变化而产生的变化量。

### 5. 输入输出电压差 ( $V_{drop}$ )

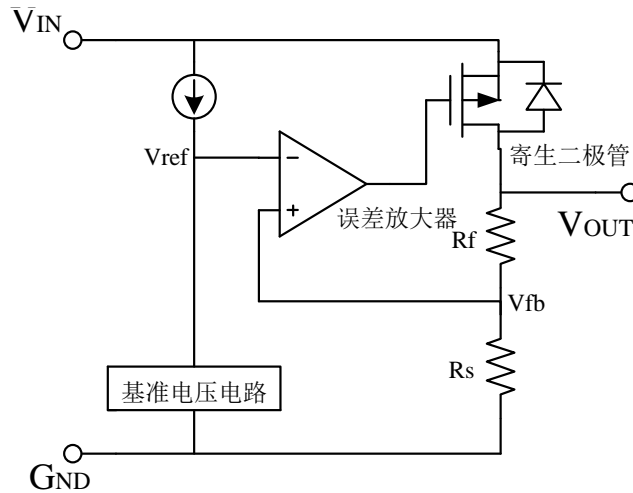
表示当缓慢降低输入电压  $V_{IN}$ ,当输出电压降低到为  $V_{IN} = V_{OUT} + 2.0V$  时的输出电压值  $V_{OUT(E)}$  的 98% 时的输入电压  $V_{IN1}$  与输出电压的差。

$$V_{drop} = V_{IN1} - (V_{OUT(E)} \times 0.98)$$

## ■ 工作说明:

### 1. 基本原理:

图 11 所示为 MDV75XXH 系列的框图。误差放大器根据反馈电阻  $R_s$  及  $R_f$  所构成的分压电阻的输入电压  $V_{fb}$  同基准电压 ( $V_{ref}$ ) 相比较。通过此误差放大器向输出晶体管提供必要的门极电压, 而使输出电压不受输入电压或温度变化的影响而保持一定。



### 2. 输出晶体管

MDV75XXH 系列的输出晶体管, 采用了低通态电阻的 P 沟道 MOSFET 晶体管。在晶体管的构造上, 因在  $V_{IN}$ - $V_{OUT}$  端子间存在有寄生二极管, 当  $V_{OUT}$  的电位高于  $V_{IN}$  时, 有可能因逆流电流而导致 IC 被毁坏。因此, 请注意  $V_{OUT}$  不要超过  $V_{IN}+0.3V$  以上。

### 3. 短路保护电路

MDV75XXH 系列为了在  $V_{OUT}$ - $GND$  端子之间的短路时保护输出晶体管, 可以选择短路保护即使

在  $V_{OUT}$ - $GND$  端子之间为短路的情况下, 也能抑制输出电流大约 180mA。但是, 短路保护电路并没有兼有加热保护功能, 在包括了短路条件的使用条件下, 请充分地注意输入电压、负载电流的条件, 保证 IC 的功耗不超过封装的容许功耗。即使在没有短路的情况下, 若输出较大的电流, 并且输入输出的电压差较大时, 为了保护输出晶体管短路保护电路开始工作, 电流被限制在所定值内。

### 4. 输出电容器 (CL) 的选定

MDV75XXH 系列, 为了使输出负载有变化的情况下也能稳定工作, 在 IC 内部使用了相位补偿电路和输出电容器的 ESR (Equivalent Series Resistance: 等效串联电阻) 来进行相位补偿。因此, 在  $V_{OUT}$ - $GND$  之间一定请使用 2.2 $\mu$ F 以上的电容器 (CL)。为了使 MDV75XXH 系列能稳定工作, 必须使用带有适当范围 ESR 的电容器。跟适当范围 (0.5~5  $\Omega$  左右) 相比 ESR 或大或小, 都可能使输出不稳定并引起振荡。因此, 推荐使用钽电解电容器。使用小 ESR 的陶瓷电容器或 OS 电容器的情况下, 有必要增加代替 ESR 的电阻与输出电容器串联。要增加的电阻值为 0.5~5  $\Omega$  左右, 因使用条件而不同故请在进行充分的实测验后再决定。通常, 建议使用 1.0  $\Omega$  左右的电阻。铝电解电容器, 因在低温时 ESR 可能增大并引起振荡。特请予以注意。在使用时, 请对包括温度特性等予以充分的实测验。

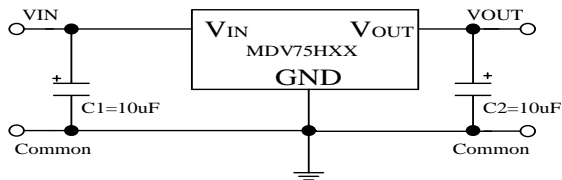
## ■ 注意事项:

1.  $V_{IN}$  端子、 $V_{OUT}$  端子以及  $GND$  的配线, 为降低阻抗, 充分注意接线方式。另外, 请尽可能将输出电容器接在  $V_{OUT}$ . $GND$  端子的附近。
2. 线性稳压电源通常在低负载电流 (1.0 mA 以下) 状态下使用时, 输出电压有时会上升, 请加以注意。

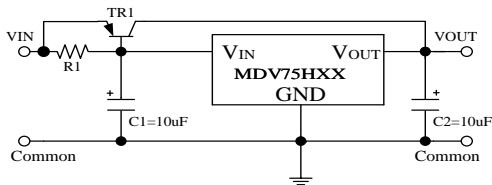
- 3.本IC内部使用了相位补偿电路和输出电容器的ESR来进行相位补偿。因此在VOUT-GND端子之间一定要使用2.2 μF以上的电容器。建议使用钽电容器。另外，为了使MDV75XXH系列能稳定工作，必须使用带有适当范围(0.5 ~ 5 Ω)的ESR的电容器。跟这个适当范围相比ESR或大或小，都可能使输出不稳定,引起振荡的可能。因此，在实际的使用条件下进行充分的实测验证后再做出决定。
- 4.在电源的阻抗偏高的情况下，当IC的输入端未接电容或所接电容值很小时，会发生振荡，请加以注意。
- 5.请注意输入输出电压、负载电流的使用条件，使IC内的功耗不超过封装的容许功耗。
- 6.本IC虽内置防静电保护电路，但请不要对IC印加超过保护电路性能的过大静电。

## ■ 应用电路拓展:

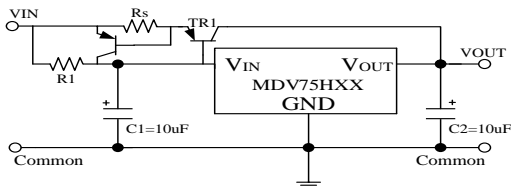
### 1.基本电路



### 2.高输出电流正电压稳压电路

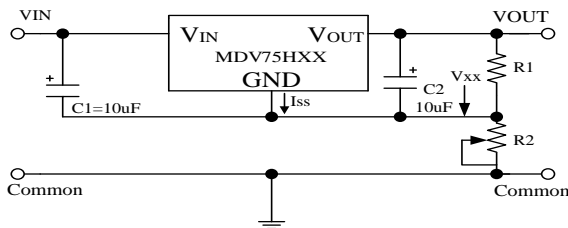


### 3.短路保护电路



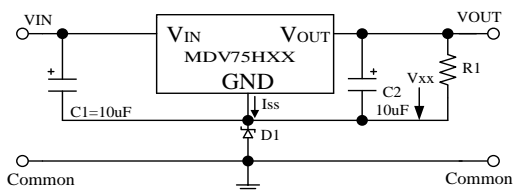
### 3.输出电压扩展1

$$V_{OUT} = V_{XX} (1 + R_2/R_1) + I_{SS} \times R_2$$



### 4.输出电压扩展2

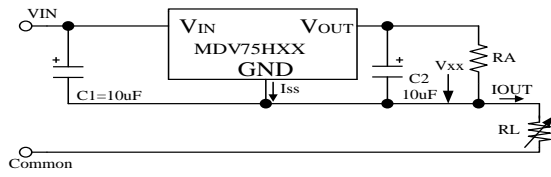
$$V_{OUT} = V_{XX} + V_{D1}$$



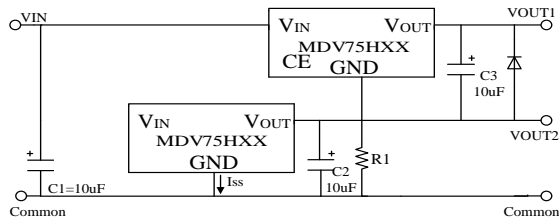


### 5. 恒电流源电路

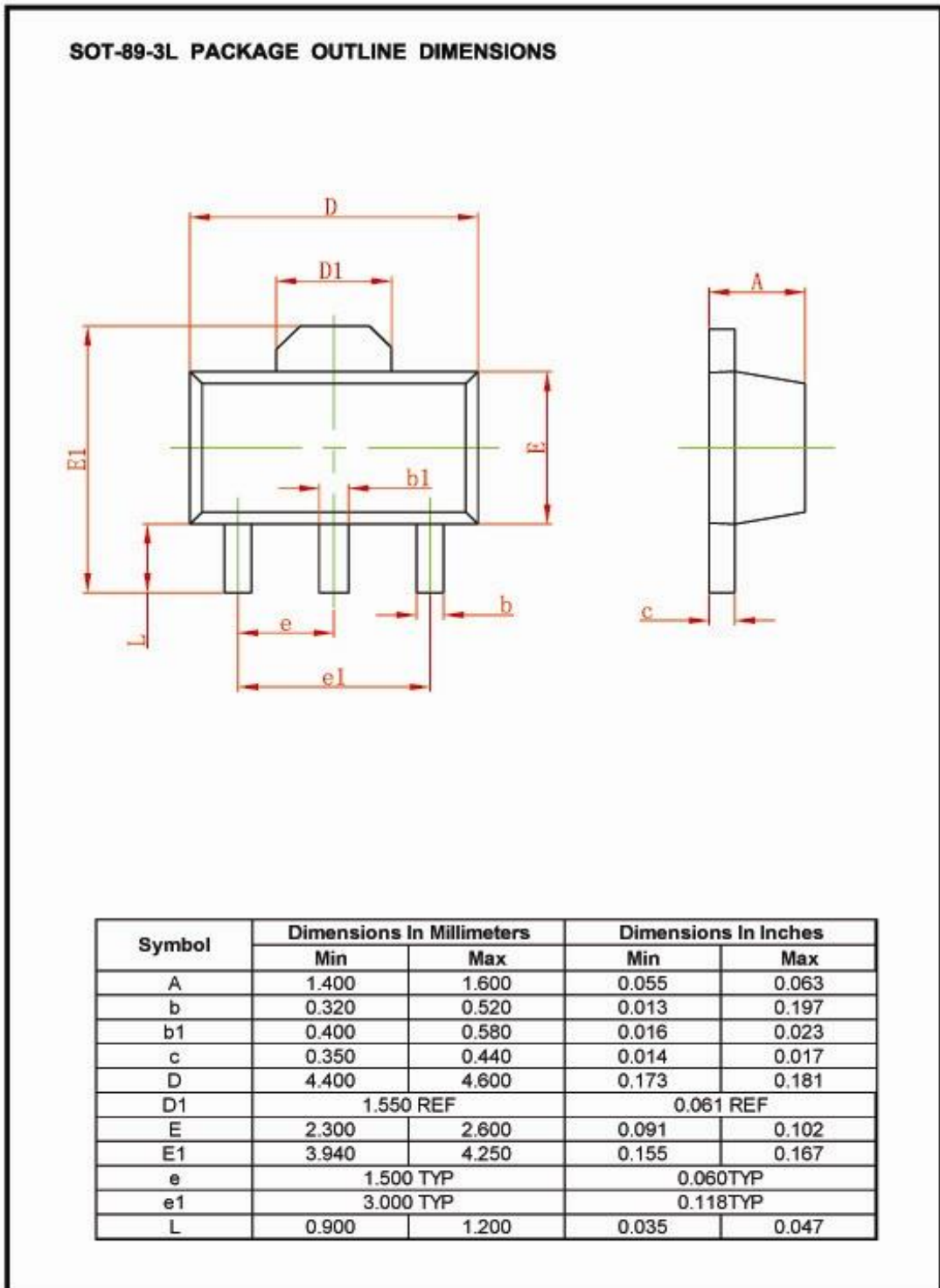
$$I_{OUT} = V_{xx}/R_A + I_{SS}$$



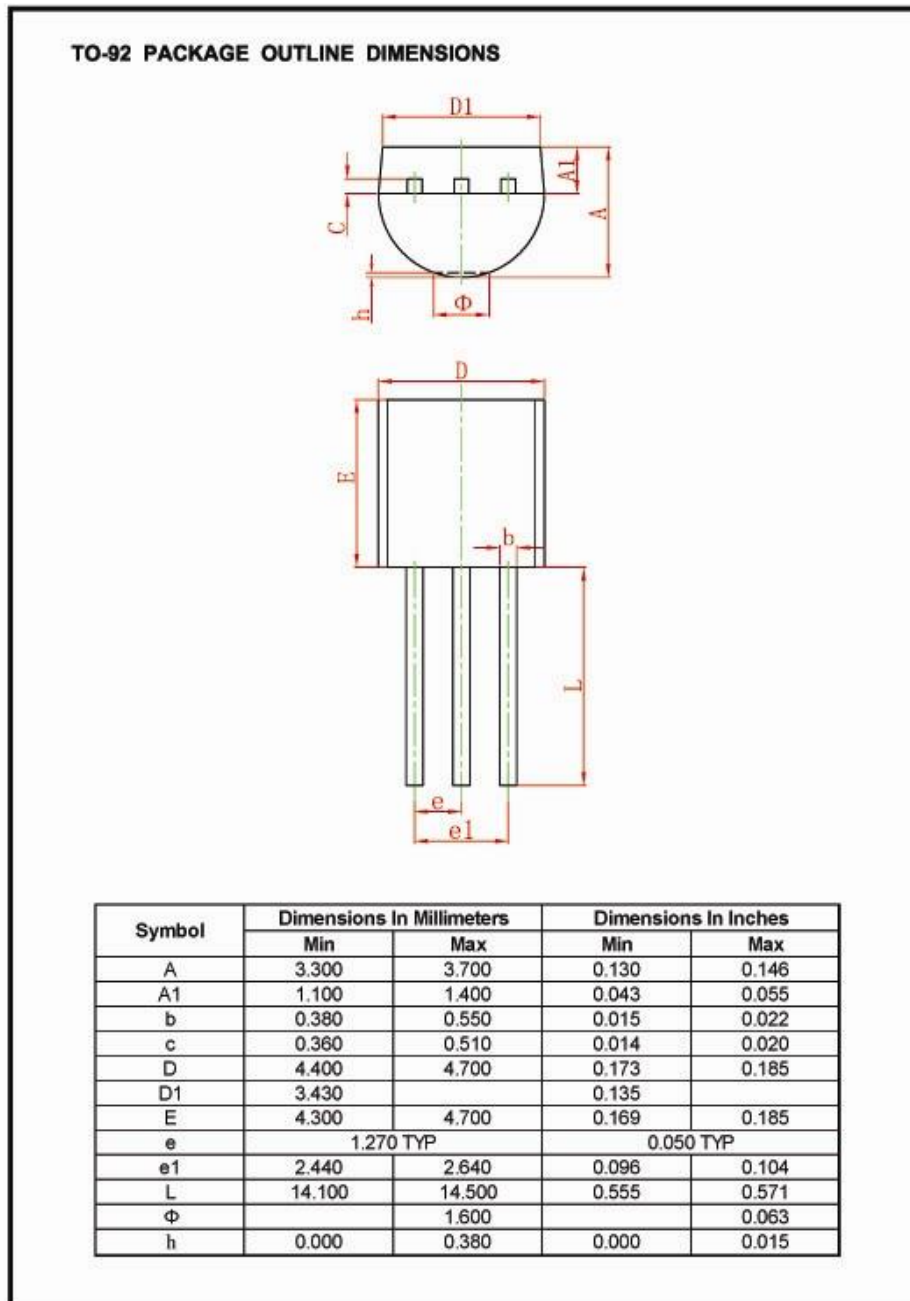
### 6. 双电源输出



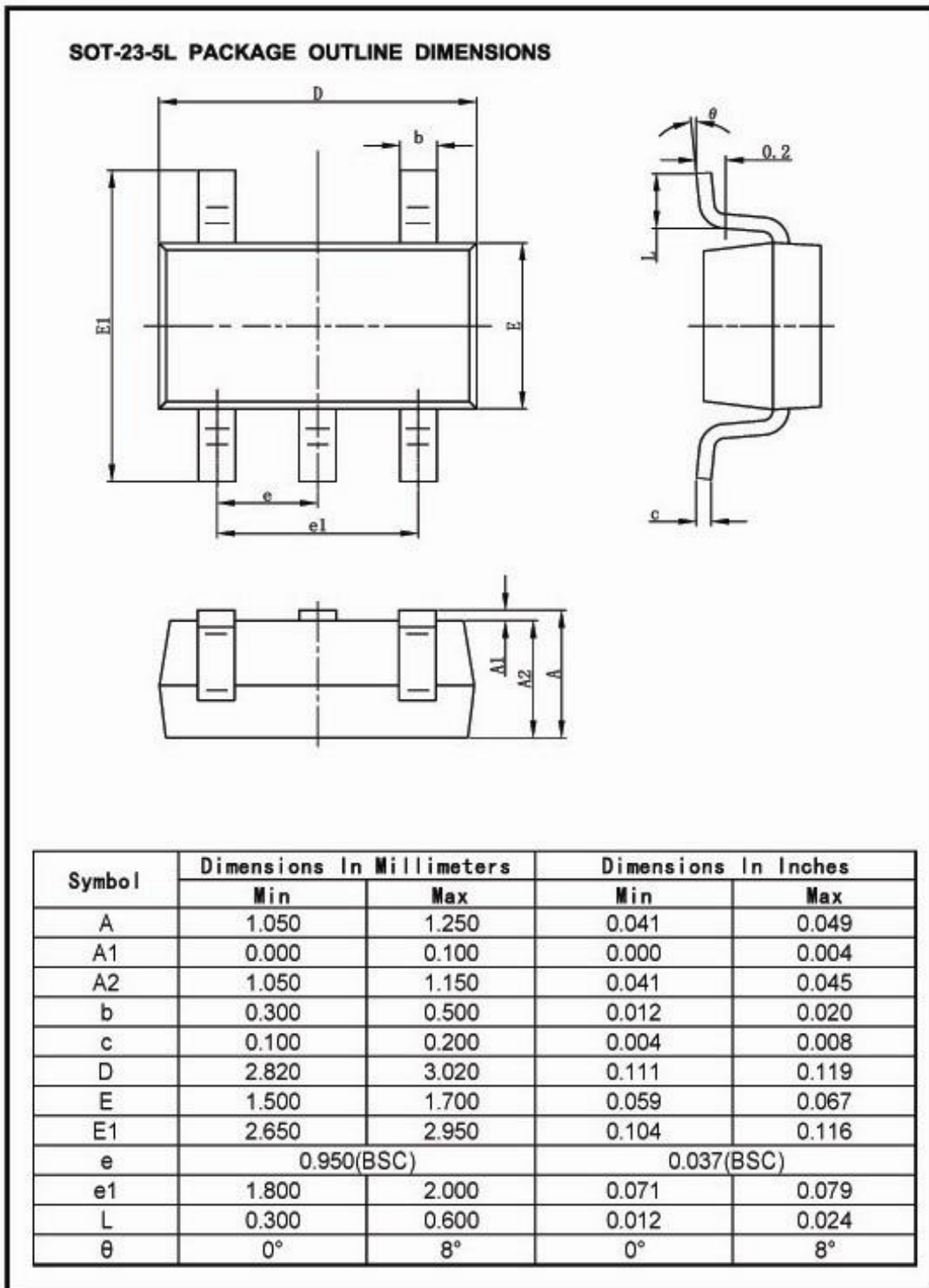
■ 封装尺寸:



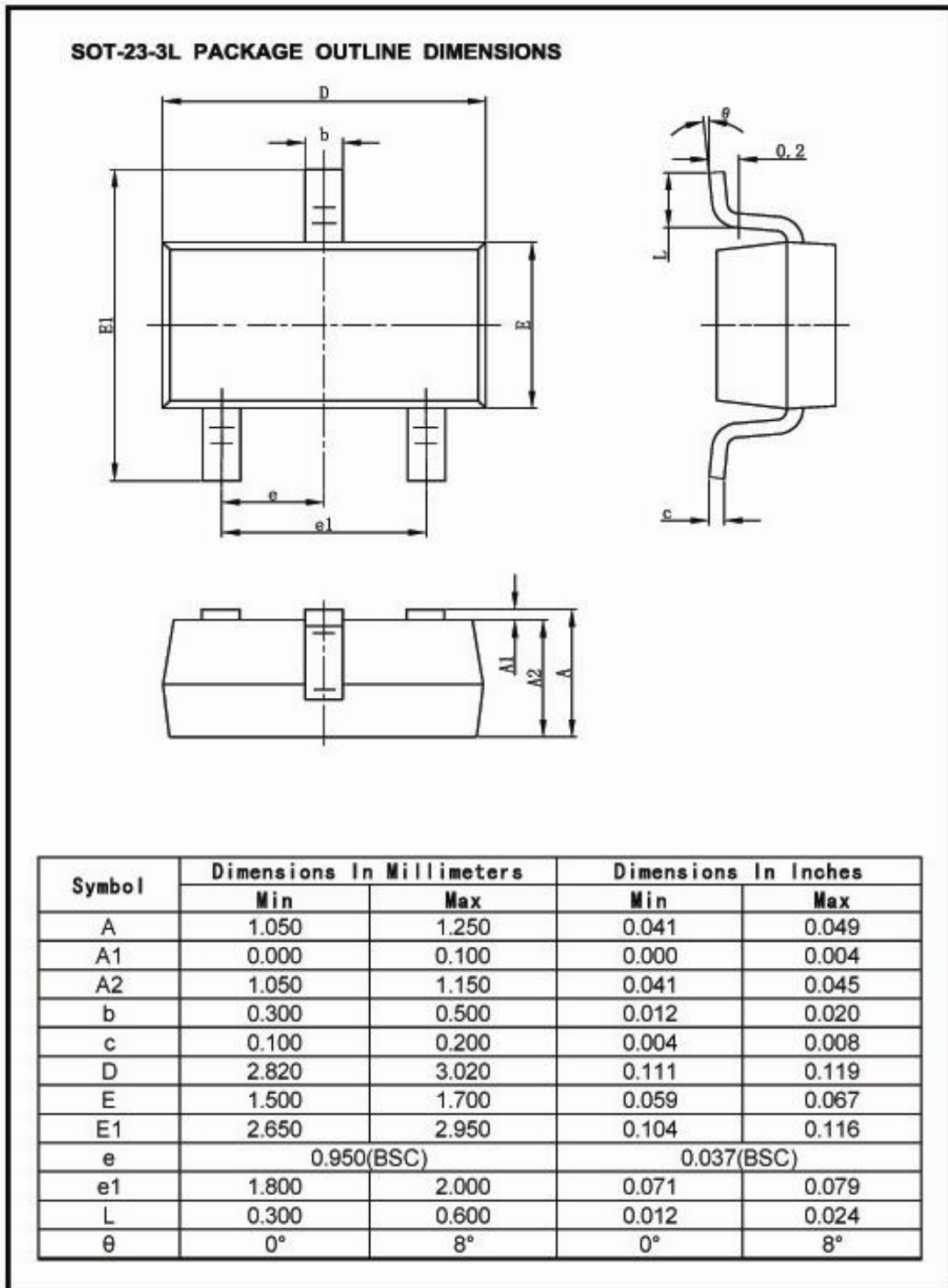
■ 封装尺寸:



■ 封装尺寸:

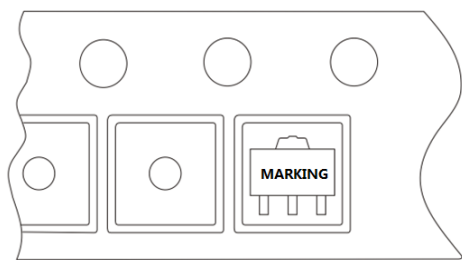


■ 封装尺寸:

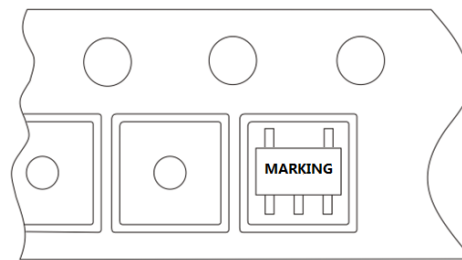


■ 产品卷盘与载带信息：

1. 产品放置与载带方向：



SOT89-3 示意图

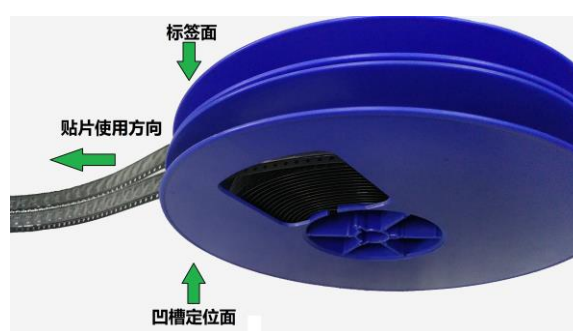
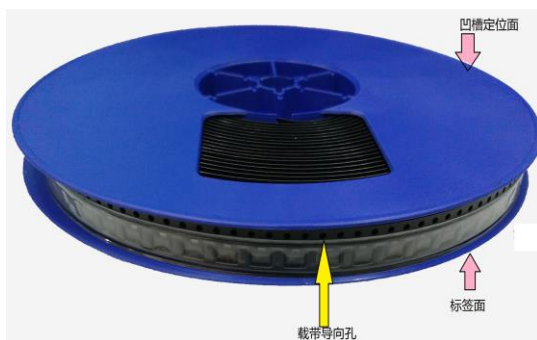


SOT23-5 示意图

2. 卷盘位面方向：



3. 载带（导向孔）与卷盘方位：



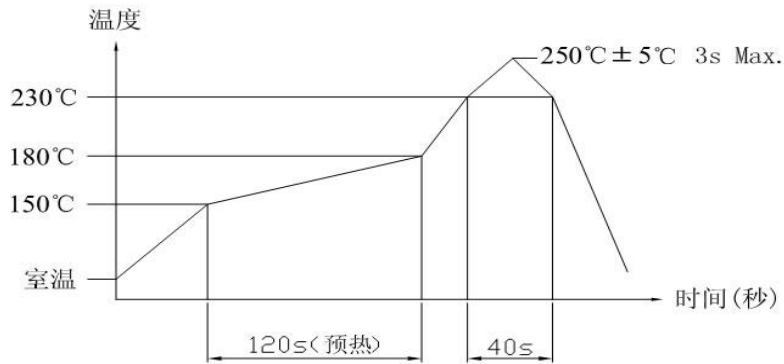
■ 产品订购信息：

产品型号	封装形式	引脚数	最小包装数	包装方式	环保信息
MDV75XXH	TO92	3	1000	袋装	无铅
	SOT23-5	5	3000	卷盘	无铅
	SOT89-3	4	1000	卷盘	无铅

■ 推荐焊接条件:

推荐采用回流方式焊接（即回流焊）

温度分布曲线如下图:



注意：上述条件温度为印刷电路板的零部件贴装面上的温度  
根据电路板的材质、大小、厚度等，电路板温度和开关表面温度会有很大的不同，所以请注意开关表面温度不要超过 $250^{\circ}\text{C} \pm 5^{\circ}\text{C}$ 以上

■ 更改记录:

2019-01-29 增加产品卷盘与载带信息  
2019-01-29 增加产品订购信息